



# Naturvärdesinventering vid Pluto- vägen och Stjärnbildsgatan i Bergsjön Göteborgs kommun



Naturcentrum AB – NVI enligt Svensk Standard 199000  
2023-08-30



**Uppdragsgivare**

Stadsbyggnadsförvaltningen  
Göteborgs kommun

**Uppdragsgivarens kontaktperson**

Ellen Jansson  
Tel. 031-368 18 79  
Ellen.jansson@stadsbyggnad.goteborg.se

**Uppdragstagare**

Naturcentrum AB  
Strandtorget 3  
444 30 Stenungsund  
Tel. 010-220 12 00  
ncab@naturcentrum.se

**Projektorganisation**

Naturcentrums projektnummer: 3733

Projektledare: Niklas Franc  
Tel. 010-220 12 12  
niklas.franc@naturcentrum.se

Naturvärdesinventering och rapport: Niklas Franc, Jan Uddén och Matti Åhlund  
Granskning: Peter Rohde, Viaq

**Kartmaterial**

Göteborgs kommun

**Omslagsbild**

Utsikt från närområdet ut mot Göteborg

**Foton i rapporten**

Niklas Franc © Naturcentrum AB

**Denna rapport bör citeras**

*Franc, N. & Åhlund, M. 2023. Naturvärdesinventering vid Plutovägen och Stjärnbildsgatan i Bergsjön. Göteborgs kommun. Inventeringsrapport Naturcentrum AB, 40 sidor.*

# Innehåll

<b>Sammanfattning .....</b>	<b>4</b>
<b>Uppdrag .....</b>	<b>5</b>
<b>Metodik .....</b>	<b>6</b>
Naturvärdesbedömning .....	6
Fältinventering .....	6
Detaljeringsgrad .....	6
Tillägg .....	6
Nomenklatur – namnpresentation .....	7
<b>Resultat.....</b>	<b>8</b>
Inventeringsområdet .....	8
Läge .....	8
Beskrivning .....	8
Resultat av förarbete .....	9
Naturinventeringar .....	9
Naturvårdsarter .....	9
Gällande områdesskydd .....	9
Resultat av fältinventering.....	10
Naturvärdesobjekt .....	10
Värdeelement .....	10
Naturvårdsarter .....	12
Generella biotopskydd .....	13
Fågelinventering.....	13
Rekommendationer om fördjupade artinventeringar .....	14
<b>Redovisning av naturvärdesobjekt .....</b>	<b>16</b>
<b>Referenser .....</b>	<b>29</b>
Publikationer .....	29
<b>Bilaga 1 – Förtydliganden av metodik .....</b>	<b>30</b>
Förarbete .....	30
Naturvårdsarter .....	30
Generellt skyddade biotopskyddsområden .....	31
<b>Bilaga 2 – Häckfågelinventering i Bergsjön 2023 .....</b>	<b>32</b>
Metodik.....	32
Resultat .....	32
Referenser .....	38



---

## Sammanfattning

Naturcentrum har inventerat två delområden vid Plutovägen och Stjärnbildsgatan i Bergsjön, Göteborg. I området noterades tre områden med påtagligt naturvärde (klass 3) och tio områden med visst naturvärde (klass 4). Det finns värdeelement som ihåliga björkar, blommande oxlar, hagtorn och sälgar och en fågelfauna med flera rödlistade arter.

En fördjupad inventering av stubbträdsossa indikerar att arten inte finns kvar i området idag.

## Uppdrag

På uppdrag av Peter Rohde, VIAQ och Stadsbyggnadsförvaltningen, Göteborgs kommun har Naturcentrum AB utfört en naturvärdesinventering inklusive fågelinventering i två områden i Bergsjön. Dels ett område vid Plutovägen och ett vid Stjärnbildsgatan.

Naturvärdesinventering gjordes på fältnivå med nivå detalj och tillägg klass 4, häckfågelinventering, fördjupad artinventering av stubbtrådsossa, generellt biotopskydd, analys av arter och värdeelement.

Inventeringen är en del av pågående detaljplanearbete inför bostadsexploatering av områden i Bergsjön.



## Metodik

Inventeringen har utförts enligt **Svensk Standard** (SS 19 90 00: 2014). Det innebär identifiering av geografiska områden med positiv betydelse för biologisk mångfald, samt bedömning av denna betydelse. Med biologisk mångfald avses; ”mångfald inom arter, mellan arter och av ekosystem.”

### Naturvärdesbedömning

Områden av positiv betydelse för biologisk mångfald avgränsas och beskrivs som naturvärdesobjekt eller landskapsobjekt. Naturvärdesobjektens betydelse för biologisk mångfald bedöms enligt en skala i tre eller fyra naturvärdesklasser enligt figur 2. Naturvärdesklass 1–3 är obligatoriska och naturvärdesklass 4 är ett tillägg. Vid denna inventering har naturvärdesklass 4 ingått.

Högsta naturvärde – naturvärdesklass 1
Störst positiv betydelse för biologisk mångfald
Högt naturvärde – naturvärdesklass 2
Stor positiv betydelse för biologisk mångfald
Påtagligt naturvärde – naturvärdesklass 3
Påtaglig positiv betydelse för biologisk mångfald
Visst naturvärde – naturvärdesklass 4
Viss positiv betydelse för biologisk mångfald

Tabell 1. Naturvärdesklasser.

### Fältinventering

Fältinventering genomfördes genom att hela inventeringsområdet genomströvades. Utifrån beprövad kunskap och erfarenhet eftersöktes biotopkvaliteter och arter av betydelse för biologisk mångfald. Ett par extra besök gjordes för att återfinna en ovanlig mossa. Inventeringsområdet har inventerats vid följande tillfällen: 15/3, 17/4, 19/4, 28/4, 3/5 och 31/5

### Detaljeringsgrad

Naturvärdesinventering enligt **Svensk Standard SS 19 90 00** kan utföras med olika detaljeringsgrad. Inventeringen genomfördes i detta fall med detaljeringsgrad **detalj**. Det innebär att redovisningen omfattar naturvärdesobjekt med en yta av 10 m<sup>2</sup> eller mer samt linjeformade objekt med en minsta längd av 10 m och 0,5 m bredd.

### Tillägg

Naturvärdesinventering enligt **Svensk Standard SS 19 90 00** kan utföras med olika tillägg. Vid denna inventering har nedanstående tillägg ingått:

4.5.2 Tillägget **naturvärdesklass 4**, vilket innebär att även naturvärdesobjekt med naturvärdesklass 4 – visst naturvärde – identifieras och avgränsas

4.5.3 Tillägget **generellt biotopskydd** vilket innebär att alla områden som omfattas av det generella biotopskyddet enligt miljöbalken 7 kap 11§ och förordning om områdesskydd oavsett storlek, identifieras och kartläggs.

4.5.4 Tillägget **värdeelement** vilket innebär att element som är särskilt viktiga för inventeringsområdets naturvärde eftersöks, kartläggs och redovisas.

4.5.6 Tillägget **fördjupad artinventering**: stubbtrådmossa och inventering av häckfåglar.

**Resonemang** kring vilka arter som skulle kunna finnas och hur man skulle kunna ta hand om dem.

### Nomenklatur – namnpresentation

Samtliga arter anges med vedertagna svenska namn. Om svenskt namn saknas anges vetenskapligt namn. För naturvårdsarter presenteras det vetenskapliga namnet i tabell. Namnen, såväl de svenska som de vetenskapliga, följer dyntaxa.



# Resultat

## Inventeringsområdet

### Läge

Inventeringsområdena ligger i ett skogsparti i Bergsjön. Det norra ligger söder om Stjärnbildsgatan (figur 1) och det södra ligger söder om Plutovägen och väster om Stratosfärgatan.

### Beskrivning

#### Norra området

Det norra området är komplext och består av många olika skogliga miljöer, men också hårdgjorda ytor i form av gång- och cykelbanor. I väster finns ett större barrdominerat skogsparti med en körtel av löv. Barret domineras av tall med inslag av gran och triviallöv. Området sluttar mer eller mindre kraftigt åt väster. Det finns en del död ved i form av tall-, gran- och björklågor med dimensioner upp till 50 cm.

Centralt består området av barrdominerad blandskog. Här finns främst gran och tall, men också ett parti med bara hassel i nordöstra delen och en igenväxande gräsmark i östra delen. Gräsmarken växer igen med främst björk. Delarna närmast Stjärnbildsgatan är hårt utnyttjade av omkringboende och det finns eldningsplatser och bitvis saknas till stor del undervegetation. Det finns flera grova lågor som avverkats för 5–10 år sedan. I en rasbrantsmiljö norrut från Plutovägen finns ett mindre parti med lövskog som är relativt rikt på död ved i olika dimensioner.

I nordöst finns en blandskog med ek, gran och lite triviallöv. Detta område är hårt utnyttjat av barn och saknar till stor del undervegetation. Östra delen består av högt sly (4–5 m) med spridda grova träd. Det är rester av en avverkning där man lämnat "fröträd" eller liknande, men sedan glömt eller undvikit att sköta. Söder om detta finns ett mindre område med äldre gran som är tätt och skuggigt och där fältvegetationen domineras av mossa.

Söder om detta område och ner mot spårvagnsområdet dominerar ung och gles tallskog med svag busk- och fältvegetation.

#### Södra området

Södra området är kuperat med bitvis tunn jordmån. Det domineras av tall med inslag av gran och björk. Björkarna är ofta gamla, ibland flerstammiga och bitvis ihåliga. Tallarna har en naturlig åldersfördelning, där de äldsta träden kan vara uppåt 150 år, men medelåldern är snarare 70–80 år. Granarna är som tallarna, men växer oftast i lägre partier. Det finns ett mindre bäckstråk där björk dominerar. I hela området finns

spritt med död ved i form av klana torrträd. Det är främst björk och tall som dött av och på dessa finns både björkticka, klibbticka och fnöskticka. Vid husen i öster finns några grova tallågor som förmodligen avverkats av de boende för att minska skuggning av träden.

I området finns också två större gräsmattor och runt dessa finns sälg, lönn, björk och några andra lövträd.

## Resultat av förarbete

Genomgångna källor redovisas i Bilaga – Förtydligande av metodik.

### Naturinventeringar

Det finns inga naturinventeringar som gjorts på plats i området. Däremot ingår det i en av Länsstyrelsens värdetrakter för särskilt skyddsvärda lövträd (skikt skapat 2018 och uppdaterat 2023). Möjligen finns en inventering gjord av Eva Stina Blomgren 1986, men denna inventering har inte gått att uppbringa.

### Naturvårdsarter

Det finns några naturvårdsarter som noterats i området. Det är dels stubbtrådsmissa (NT) som är rödlistad som nära hotad och kambräken (S) som är en skoglig signalart. Båda arterna är noterade i det norra inventeringsområdet och för stubbtrådsmissan ingår en fördjupad artinventering i uppdraget. Fyndet av stubbtrådsmissan gjordes av Eva Stina Blomgren 1986 och berör ett område på 5,4 ha (källa: Göteborgs kommun, Ellen Jansson via mejl 2023). Fyndet av kambräken är från Artportalen och gjordes av Håkan Pleijel 2013.

Utöver dessa fynd finns också noteringar om rödlistade fåglar som grönsångare (NT), kråka (NT), duvhök (NT), grönfink (EN), havsörn (NT) och gråtrut (VU). De två sista arterna häckar knappast i inventeringsområdena, men övriga är av intresse för inventeringen.

### Gällande områdesskydd

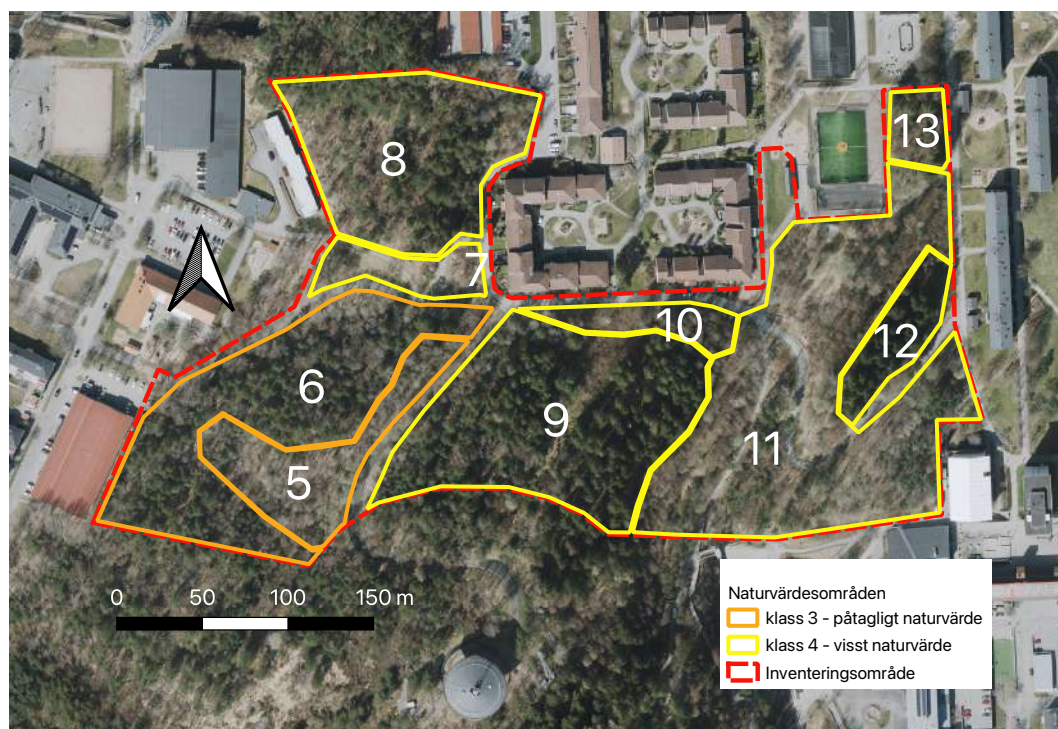
Det finns inga områdesskydd som berör området.



## Resultat av fältinventering

### Naturvärdsobjekt

Sammanlagt noterades 13 naturvärdesobjekt i område (figur 1 och 2). Tre av dessa klassades som påtagligt naturvärde – klass 3, och övriga tio som visst naturvärde – klass 4. Områdena finns beskrivna nedan (sidan 16).



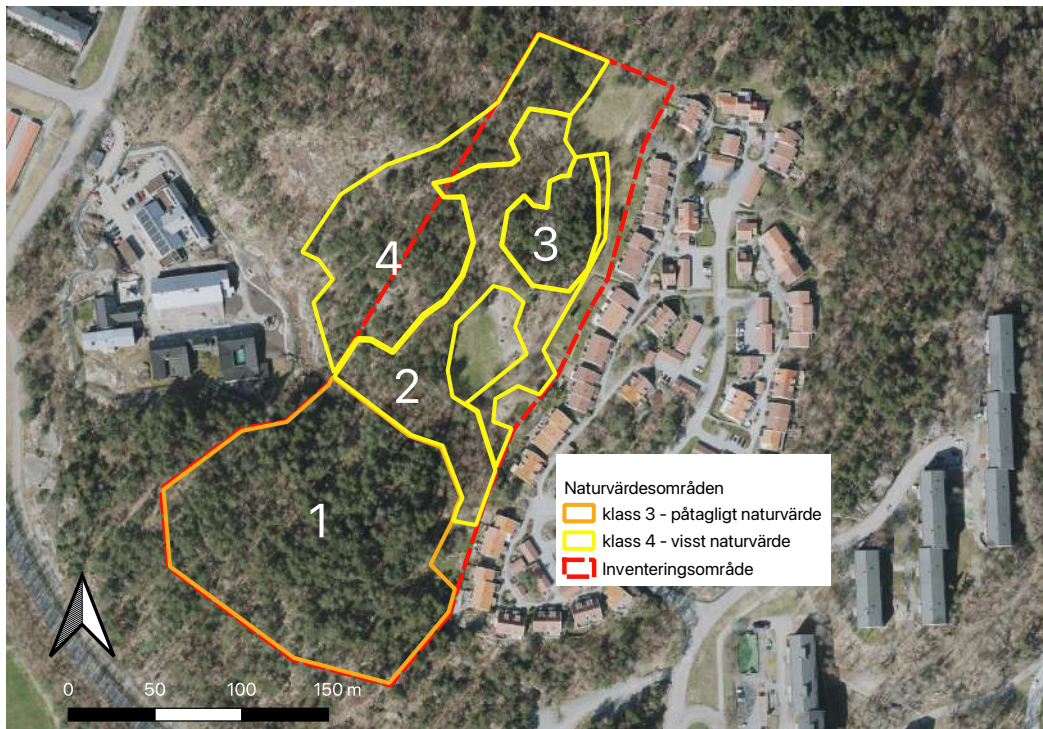
Figur 1. Naturvärdesobjekt i norra inventeringsområdet, i texten benämnt som området söder om Stjärnbildsgatan.

### Värdeelement

I inventeringsområdena finns naturvärdesobjekt som stora oxlar, rönnar och slån-bärsbuskar som alla är viktiga för insekter som solitära bin, fjärilar, nektarätande skalbaggar mm. Dessa insekter är i sin tur viktiga för insektsätande fåglar. Insekterna fungerar också som pollinatörer och kan använda dessa träd som kompletterande föda om det saknas tillräckligt med mat som vi människor bidrar med.

Det finns också rikligt med ihåliga äldre björkar. De flesta hålen är små och finns på klena stammar där björkarna är flerstammiga på grund av tidigare stamskotts- eller lövtäktbruk. Dessa hål kan användas av vedlevande skalbaggar, harkrankar och blomflugor vars larver utvecklas i hålen mulm, häckande småfåglar och steklar som utnyttjar småhål för sina bon (getingar, humlor). I södra området noterades också en grov tall.

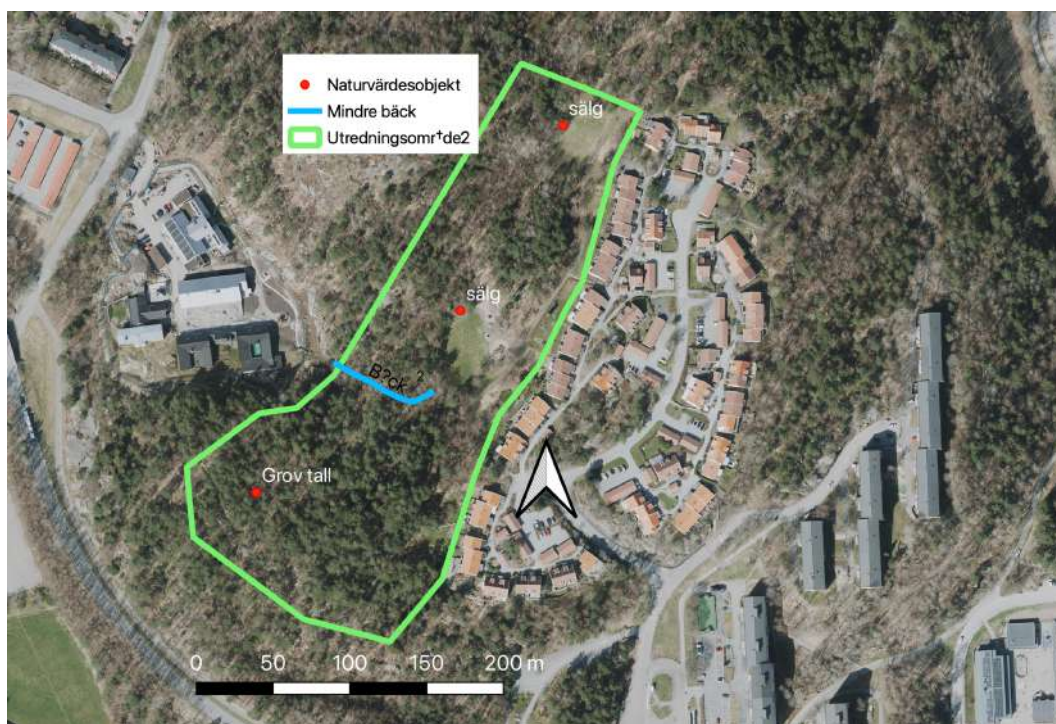
Det finns en mindre bäck i varje område. Bäcker ökar variationen i miljön och bidrar till att det finns arter som inte hade funnits utan fuktiga eller blöta livsmiljöer.



Figur 2. Naturvärdesobjekt i södra inventeringsområdet, benämns i texten som området söder om Plutovägen och öster om Stratosfärgatan.



Figur 3. Värdeelement i norra inventeringsområdet.



Figur 4. Värdeelement i södra inventeringsområdet.

## Naturvårdsarter

**Stubbrådmossa NT** - i uppdraget ingick att göra en fördjupad inventering av stubbrådmossa NT som hittades i området av Eva Stina Blomgren 1986. Flera potentiella fynd gjordes redan vid det första besöket, men kontroll av Henrik Weibull visade att det inte var stubbspretmossa utan blekmossa. Denna växer på liknande sätt som stubbspretmossan och också tillsammans med långflikmossa precis som stubbspretmossan gör. Ytterligare tre besök gjordes sedan för eftersök av mossan, men inga fynd gjordes.

Frånvaron av stubbspretmossa kan bero på olika faktorer: den finns men hittades inte, det har varit ett substratglapp under någon period sedan Eva Stinas besök 1986 och arten har då dött ut, eller arten har tidigare varit felbestämd.

Eva Stina Blomgren är en mycket kompetent biolog och väldigt duktig på mossor. Det är inte särskilt troligt att hon felbestämt arten. Idag finns rikligt med lämpligt substrat i området. Hur det sett ut under 90- och 00-talet är svårt att bedöma. Årets inventering har varit noggrann med fyra besök och kontroller och diskussioner med Henrik Weibull och undertecknad bör inte ha missat arten.

**Revlummer** – i norra områdets västra del finns ett lövskogsparti. Där noterades ett område med revlummer på 200 kvadratmeter. Revlummer är fridlyst enligt 9§ Artskyddsförordningen.

I området noterades även långfliksmossa (signalart – men ej i Västsverige), västlig hakmossa (signalart – men ej i Västsverige), vågig sidenmossa (signalart – men ej i Västsverige) och blåmossa (signalart – men ej i Västsverige).

Inventering av naturvårdsarter (se Bilaga – Förtydligande av metodik) syftar till att med rimlig säkerhet utgöra underlag för naturvärdesbedömning samt avgränsning av naturvärdesobjekt och landskapsobjekt. Det innebär att det kan finnas fler naturvårdsarter, rödlistade arter och skyddade arter utöver de som påträffats och redovisats. För att med större säkerhet konstatera eller utesluta om vissa arter finns eller inte finns i ett område krävs normalt upprepade, specialiserade, artinriktade och fördjupade inventeringar.

De under inventeringen påträffade naturvårdsarterna kommer att registreras på Artportalen.

## Generella biotopskydd

Inga generella biotopskydd noterades i området.

## Fågelinventering

För inventeringen av fåglar redovisas metodik och resultat i Bilaga 2. Här presenteras kort de viktigaste resultaten och slutsatser. Totalt noterades 38 fågelarter, varav åtta återfinns på den svenska rödlistan eller i bilaga 1 i EU:s fågeldirektiv (tabell 2).

Tabell 2. Fynd av rödlistade fågelarter i de olika områdena under inventeringen.

Art	Rödlistning	Datum	Objekt					
			1	2	3	4		
		17-apr	18-maj	01-juni				
Björkrast	NT		1 par häck		x			
Duvhök	NT	1 hane						x
Grönfink	EN	1 par	1	2	x	x		
Kråka	NT	2 par		1 par	x			x
Spillkråka	NT FD	1 spel					x	
Stare	VU	1 sjungande			x			
Svartvit flugsnappare	NT		2 sjungande	3 sjungande	x		x	x
Ärtsångare	NT			1 sjungande	x			

Flest av de rödlistade arterna noterades i objekt 1. Objekt 1 är också det största sammanhängande objektet och det där mänsklig störning bedöms vara lägst. De generellt mindre fåglarna som har mindre revir (flugsnappare, grönfink) finns i fler objekt jämfört med de större arterna och även detta bedöms bero på störningsnivån.

Konsekvensen av exploatering i området blir att ostörda miljöer minskar i areal eller försvinner helt. Detta leder till att främst större arter med krav på stora revir försvinner först och blir exploateringsnivån för stor försvinner även mindre arter med mindre arealkrav. Arter som idag bara har exploateringsområdena som delar av stora revir, till exempel duvhök, påverkas möjligen i liten utsträckning.



## Rekommendationer om fördjupade artinventeringar

**Fåglar** – utifrån områdets kvalitéer bör inget mer av intresse finnas i området. Inga ytterligare inventeringar rekommenderas.

**Kärlväxter** – biotoperna i området och områdets sura berggrund ger inga indikationer på att här finns ytterligare arter av naturvårdsintresse.

**Lavar och mossor** – befintliga substrat för lavar som bark, sten, död ved mm, är av relativt fattig karaktär. Träden är unga, stensubstrat är i huvudsak skuggade och torra, den döda veden upplevs ha haft kontinuitetsbrott och området var för 100+ år sedan förmodligen mer öppet och inte slutet som idag. Förutsättningar för fynd av ytterligare naturvårdsarter bedöms som dåliga och mer inventeringar rekommenderas ej.

**Insekter** – generellt bedöms insektsfaunan vara fattig i området. De arter som noterats är i huvudsak vanligt förekommande. Det substrat som bedöms mest intressant i området är ihåligheterna på äldre björkar (klena stubbskottsbjörkar). Här kan ovanligare arter av kortvingar (skalbaggar), hålträdlevande blomflugor och harkrankar ha sin larvutveckling och bland dessa finns det naturvårdsintressanta arter. Majoriteten av dessa är här sin utbredning från Skåne och utmed östkusten och upp till Uppland och saknas i Västsverige. En fördjupad studie av de små hålbjörkarna kan genomföras men det finns inget som indikerar att annat än triviala arter skulle hittas.

**Grod- och kräldjur** – det finns två mindre diken i området där grodor skulle kunna ha spel och äggläggning. Under inventeringen noterades detta inte trots besök under lämpliga tidpunkter. Båda bäckarna torkar förmodligen också upp under torra försomrar vilket leder till att potentiella yngel inte kan fullfölja sin utveckling. För salamandrar finns inga lämpliga lekmiljöer i området.

**Hasselsnok** kan möjligen finnas i området. Livsmiljöerna i området är dock inte optimala (lite skuggigt) och ingen föda i form av andra kräldjur noterades under besöken. Området är dessutom omgivet av hårdgjorda miljöer som vägar och torg. Bedömningen är att det inte finns hasselsnok i området och att det inte behövs någon fördjupad inventering.

**Fladdermöss** - vilo- och yngelmiljöer för fladdermöss utgörs bland annat av ihåligheter i träd. I inventeringsområdet finns en hel del klenta björkar med små grenhål. Är ingångshålen större än 2 cm i diameter kan fladdermöss använda dem om stammarna har utvidgade håligheter inuti stammen. Utöver dessa hålbjörkar har inga andra vilo- eller yngelmiljöer noterats i området. Födosöksmiljöer för fladdermöss kan vara bryn, öppningar och öppna stråk i skog och utmed vatten. I området finns stråk, gläntor och bryn i samband med skogsgläntor, gräsmattor, lekparkar, vägar, stigar och vattentornet. I de artificiella miljöerna finns störande ljuskällor vilket kan störa fladdermössen.

En fördjupad studie av fladdermöss i området rekommenderas i form av antingen en kartering av potentiella vilo- och yngelmiljöer, eller av yngelkolonier under sommartid som kan göras med fladdermushund, eller en fullständig fladdermusinventering med inspelningsboxar, nattsök och sök efter vilo- och yngelplatser.



## Redovisning av naturvärdesobjekt

### Objekt ID: 1 Tallskog



**Naturvärdesbedömning:** klass 3 – påtagligt naturvärde (visst artvärde, visst biotopvärde)

**Dominerande naturtyp:** skog

**Biotoper:** talldominerad barrskog, hålltallskog

**Natura 2000-naturtyp:** -

**Beskrivning:** kuperad och talldominerad barrskog med inslag av moss- och lavrika hållar. De äldsta tallarna kan vara uppåt 150 år. I södra delen finns äldre björkar med hålligheter, björkticka, fnöskticka och sprängticka. Grövre död ved finns i form av döda stående björkar och liggande och stående döda tallar. Det är begränsat med insektsangrepp i den döda veden. Bara angrepp av triviala arter som timmerman, barrträdlöpare och svartbaggen *Diaperis boleti* noterades. I området jagar duvhök och fyra slagplatser noterades.

**Biotopkvalitéer:** hållar med lavar och mossor, grov död ved, ihåliga björkar

**Naturvårdsarter:** duvhök NT

**Tidigare uppgifter:** -

**Områdesskydd:** -

## Objekt ID: 2 Björkdominerad lövskog



**Naturvärdesbedömning:** klass 4 – visst naturvärde (lågt artvärde, visst biotopvärde)

**Dominerande naturtyp:** skog

**Biotoper:** fuktig lövskog, lövrika skogsbryn

**Natura 2000-naturtyp:** -

**Beskrivning:** Området består av björkskog som vuxit upp i tidigare ängsmarker och brynmiljöer med björk, sälg, brakved och enstaka andra lövträd. Fältvegetationen är bitvis rik på blåtåtel. Det finns rikligt med klen död ved, men bara enstaka grövre döda träd. I sydvästra delen finns en mindre bäck och ett mossrikt fuktstråk.

**Biotopkvalitéer:** fuktstråk, bäck

**Naturvårdsarter:** sälg (viktig för insekter)

**Tidigare uppgifter:** -

**Områdesskydd:** -

---



### Objekt ID: 3 Ung barrblandskog



**Naturvärdesbedömning:** klass 4 – visst naturvärde (lågt artvärde, visst biotopvärde)

**Dominerande naturtyp:** skog

**Biotoper:** tallskog

**Natura 2000-naturtyp:** -

**Beskrivning:** ung talldominerad blandskog med inslag av främst björk. Ålder mellan 20–40 år. Någon tall kan vara något äldre. Fältvegetation består främst av gräs, mossa och björnbär. Bitvis rikt på trädgårdsavfall och fällda småträd.

**Biotopkvalitéer:** klen död ved

**Naturvårdsarter:** -

**Tidigare uppgifter:** -

**Områdesskydd:** -

## Objekt ID: 4 Hällmarkstallskog



**Naturvärdesbedömning:** klass 4 – påtagligt naturvärde (lågt artvärde, visst biotopvärde)

**Dominerande naturtyp:** skog

**Biotoper:** gles tallskog, häll,

**Natura 2000-naturtyp:** -

**Beskrivning:** Området består av kuperad, igenväxande hällmarkstallskog med inslag av björk. Tallarna är i huvudsak unga och frånvaron av stubbar indikerar en tidigare öppen hällmarksmiljö. I de högsta miljöerna är berghällarna fortfarande nakna och renlav, navellav, bergglim och fårsvingel växer på hällen. Det finns ett par stående, döda tallar och någon björk med fnösk- och björkticka.

**Biotopkvalitéer:** öppen häll, död ved

**Naturvårdsarter:** -

**Tidigare uppgifter:** -

**Områdesskydd:** -



## Objekt ID: 5 Ung barrblandskog



**Naturvärdesbedömning:** klass 3 – påtagligt naturvärde (visst artvärde, påtagligt biotopvärde)

**Dominerande naturtyp:** skog

**Biotoper:** lövskog, rasbrant (konstgjord)

**Natura 2000-naturtyp:** -

**Beskrivning:** Området består av lövskog i en rasbrant, ned från Plutovägen, som längre ner planar ut och består av en blåtåtdominerad friskäng. I den övre delen växer främst asp och sälg och nedåt övergår det till björk, rönn, brakved och någon enstaka vildapel. Hela området är rikt på både liggande och stående död ved. Åtta av björkarna är gamla och någon död. Några har mindre håligheter som kan nyttjas av hålhäckande fåglar och vedlevande insekter. Rasbranten kan vara viktig som övervintringsområde för kräldjur, ryggradslösa djur och mindre däggdjur. I det flacka områdets övre del finns ca 200 m<sup>2</sup> revlumner.

**Biotopkvalitéer:** klen och grövre död ved, hålträd, liggande och stående död ved. Övervintringsmöjligheter i rasbrant, sälg som är en viktig pollen- och nektarresurs på våren,

**Naturvårdsarter:** revlumner

**Tidigare uppgifter:** -

**Områdesskydd:** -

### **Objekt ID: 6 Barrblandskog**



**Naturvärdesbedömning:** klass 3 – påtagligt naturvärde (visst artvärde och visst biotopvärde)

**Dominerande naturtyp:** skog

**Biotoper:** tallskog

**Natura 2000-naturtyp:** -

**Beskrivning:** kuperad tallskog med inslag av ett par fuktiga dråg/dike. Fältvegetationen består till stor del av blåbärsris och lite örnbräken. Bitvis finns rikligt med vanliga mossor som husmossa, väggmossa, björnmossor, kvastmossa m fl. I de fuktiga områdena finns även tuvtåtel, blåttåtel och vitsippor. Diket i nordväst var vid besöket relativt uttorkat och bedöms inte kunna fungera som fortplantning för groddjur, men grodor kan möjligen uppehålla sig där. Trädåldern varierar från sly och upp till 100-åriga träd. Det finns både äldre hålbjörkar, ett par grova oxlar (flerstammig grov på höger bild ovan), enstaka granar i norra delen.

I området finns stubbtråds- och kambräken noterade sedan tidigare. Trots idogt sökande kunde ingen av arterna återfinnas.

**Biotopkvalitéer:** klen död ved, hålträd, dike

**Naturvårdsarter:** oxel

**Tidigare uppgifter:** stubbtråds- och kambräken

**Områdesskydd:** -



## Objekt ID: 7 Parkmiljö



**Naturvärdesbedömning:** klass 4 – visst naturvärde (lågt artvärde, visst biotopvärde)

**Dominerande naturtyp:** park

**Biotoper:** trädbärande gräsmark

**Natura 2000-naturtyp:** -

**Beskrivning:** öppen parkmiljö med mycket buskar och några lövträd. Det finns björk, rönn, aspsly, hassel, brakved, sälg, kaprifol och rosbuskar. Fältskiktet domineras helt av gräs. De blommande buskagen är säkerligen viktiga för nektar och pollenätande insekter.

**Biotopkvalitéer:** blommande buskar

**Naturvårdsarter:** -

**Tidigare uppgifter:** -

**Områdesskydd:** -

## Objekt ID: 8 Barrblandskog



**Naturvärdesbedömning:** klass 4 – visst naturvärde (lågt artvärde, lågt biotopvärde)

**Dominerande naturtyp:** skog

**Biotoper:** blandskog

**Natura 2000-naturtyp:** -

**Beskrivning:** Blandskog med stor åldersvariation. Äldst är några tallar och björkar. Björkarna är döda eller döende och en har en hållighet. Det finns en fallen grov tall. På den döda veden noterades inga angrepp av intresse. Yngre träd består av asp, ek, björk och gran. En nedrasad stenmur löper från norr till söder. Fältvegetationen består av blåbär, lingon, vitsippor, skogsstjärna, väggmossa och örnbräken. Området är lekskog för områdets barn och bitvis är fältskiktet mycket svagt.

**Biotopkvalitéer:** grov död ved

**Naturvårdsarter:** -

**Tidigare uppgifter:** -

**Områdesskydd:** -

---



## Objekt ID: 9 Barrblandskog



**Naturvärdesbedömning:** klass 4 – visst naturvärde (lågt artvärde, visst biotopvärde)

**Dominerande naturtyp:** skog

**Biotoper:** Blandskog

**Natura 2000-naturtyp:** -

**Beskrivning:** Skogsmiljö med träd mellan 30–80 år. Det är stor variation i trädslag men tall, gran och björk dominerar. Inslag finns av lärk, sälg, asp (i kantzoner) och rönn. Bitvis är skogen utsatt för högt tryck av närboende och det finns på breda stigar, grillplatser, tältplatser och lekområden. Centralt har man avverkat en del grova grannar och tallar och lämnat grova stockar. På dessa noterades blekmossa, långfliksmossa och vågig sidenmossa. I öster och norr dominerar gran.

**Biotopkvalitéer:** grov död ved, sälg

**Naturvårdsarter:** vågig sidenmossa (S) och långfliksmossa – båda har lågt signalvärde i västra Sverige

**Tidigare uppgifter:** stubbtråds-mossa

**Områdesskydd:** -

## Objekt ID: 10 Hasselskog



**Naturvärdesbedömning:** klass 4 – visst naturvärde (lågt artvärde och visst biotopvärde)

**Dominerande naturtyp:** skog

**Biotoper:** hasselskog

**Natura 2000-naturtyp:** -

**Beskrivning:** Hasselskog med ett 20-tal grövre hasselbuketter. I buketterna finns grova stammar, men de är troligen inte mer än 40–50 år. Bitvis finns en del döda stammar, men det är ont om insektsangrepp. På marken finns bara enstaka mossor och i övrigt är det barmark med multnande löv, trädgårdsavfall och skräp.

**Biotopkvalitéer:** klen död ved

**Naturvårdsarter:** -

**Tidigare uppgifter:** -

**Områdesskydd:** -

---



## Objekt ID: 11 Triviallövskog



**Naturvärdesbedömning:** klass 4 – visst naturvärde (lågt artvärde, lågt biotopvärde)

**Dominerande naturtyp:** skog

**Biotoper:** ung triviallövskog

**Natura 2000-naturtyp:** -

**Beskrivning:** Området består av olika typer av yngre lövskog. Det finns gles björkskog med inslag av unga tallar och sälg, ung björk- och hasselmiljö på gräsmark, lövbryn, ett tätt lövslyområde med lämnade "fröträäd". Det är ont om död ved. I västra delen finns en stor hagtorn och ett antal oxlar som är viktiga för insekter.

**Biotopkvalitéer:** sälg, oxel

**Naturvårdsarter:** -

**Tidigare uppgifter:** -

**Områdesskydd:** -

## Objekt ID: 12 Granskog



**Naturvärdesbedömning:** klass 4 – visst naturvärde (lågt artvärde, lågt biotopvärde)

**Dominerande naturtyp:** skog

**Biotoper:** granskog

**Natura 2000-naturtyp:** -

**Beskrivning:** avverkningsmogen granskog med svag fältvegetation. Några yngre aspar och sälgar i brynet mot cykelbanan. Det finns ett par lämnade granstockar från tidigare avverkning. I dessa finns möjliga, men äldre, spillkråkeangrepp. Blå- och väggmossa finns på marken.

**Biotopkvalitéer:** granstockar

**Naturvårdsarter:** spillkråka (? , gamla angrepp), blåmossa (lågt signalvärde i västra Sverige)

**Tidigare uppgifter:** -

**Områdesskydd:** -

---



---

**Objekt ID: 13 Liten skog med högt tryck av friluftsliv**



**Naturvärdesbedömning:** klass 4 – visst naturvärde (långt artvärde, lågt biotopvärde)

**Dominerande naturtyp:** skog

**Biotoper:** blandskog

**Natura 2000-naturtyp:** -

**Beskrivning:** liten skogsmiljö med en del äldre träd (70–90 år). Här finns gran, ek, asp, fläder, sälg (hålträd), häggsly, tall mm. I huvudsak bara ett eller två träd av varje sort utom av sälg som är flera stycken. Fältvegetationen är svag på grund av högt tryck av barn som leker i området.

**Biotopkvalitéer:** hålträd, sälg

**Naturvårdsarter:** -

**Tidigare uppgifter:** -

**Områdesskydd:** -

---

## Referenser

### Publikationer

- Naturvårdsverket. 2009. Handbok för artskyddsförordningen. Del 1. Fridlysning och dispenser. Handbok 2009:2. Naturresursavdelningen.
- Nitare, J. 2019. Skyddsvärd skog. Naturvårdsarter och andra kriterier för naturvärdesbedömning. Skogsstyrelsen. Jönköping.
- Nitare, J. 2000. Signalarter. Indikatorer på skyddsvärd skog. Flora över kryptogamer. Skogsstyrelsen. Jönköping.
- SLU Artdatabanken. 2020. Rödlistade arter i Sverige 2020. SLU Artdatabanken, Uppsala.
- Svensk författningssamling 2007:845. Artskyddsförordning. Miljö- och energidepartementet.
- Swedish Standards Institute 2014. Naturvärdesinventering avseende biologisk mångfald (NVI) – Genomförande, naturvärdesbedömning och redovisning. – Svensk Standard SS 199000:214.



# Bilaga 1 – Förtydliganden av metodik

## Förarbete

För att identifiera potentiella naturvärdesobjekt flygbildtolkades hela inventeringsområdet med hjälp av ortofoto. Relevant information om biologiska bevarandevärden och naturvårdsintressen eftersöktes dessutom från följande källor:

- Länsstyrelsens WebbGIS
- Naturvårdsverkets Skyddad natur
- Skogsstyrelsens Skogens pärlor
- Jordbruksverkets databas TUVA
- Vatteninformationssystem i Sverige VISS
- Biotopkarteringsdatabasen
- Trafikverkets Lastkajen.
- ArtDatabanken. Uttag av rödlistade, fridlysta, N2000 och skyddsklassade arter.

## Naturvårdsarter

Med naturvårdsart avses art som indikerar att ett område har naturvärde eller som i sig själv är av särskild betydelse för biologisk mångfald. Bland naturvårdsarterna har rödlistade arter och skyddade arter särskild betydelse. Naturvårdsarter kan, men behöver inte, tillhöra en eller flera olika kategorier enligt nedan.

Med **rödlistad art** menas art som enligt den internationella naturvårdsunionens (IUCN) kriterier inte bedöms ha långsiktigt livskraftig population i Sverige utan löper risk att försvinna från landet. Rödlistade arter delas in i olika hotkategorier. NT= Nära hotad, VU = sårbar, EN = starkt hotad, CR = Akut hotad och RE = nationellt utdöd. Rödlistade arter markeras i rapporten med någon av ovanstående hotkategorier efter artnamnet. Kategorierna VU, EN och CR räknas som hotade (ArtDatabanken, 2020).

Skyddade arter markeras i rapporten med § efter artnamnet. Med **skyddad art** eller **fridlyst** avses art som omfattas av förbud enligt 4–9 §§ artskyddsförordningen. När det gäller fåglar, som samtliga är skyddade, är praxis att särskilt beakta rödlistade arter och arter som redovisas i bilaga 1 i EU:s fågeldirektiv. Stöd för en sådan praxis finns i Naturvårdsverkets handbok (Naturvårdsverket 2009) där följande står att läsa: "Även om alla fågelarter omfattas av skydd enligt förordningen bör arter markerade med B i bilaga 1 till artskyddsförordningen, rödlistade arter samt sådana arter som uppvisar en negativ trend prioriteras i skyddsarbetet."

Skogsstyrelsen har tagit fram en förteckning över arter som genom sin närvaro indikerar att ett område har högt naturvärde i skog – **signalarter i skog**. Art som tillhör

denna kategori markeras med S efter artnamnet. Arter som enligt Skogsstyrelsens förteckningar har lågt signalvärde i den aktuella regionen har inte beaktats vid naturvärdesbedömningen (Nitare 2000; Nitare 2019).

För varje Natura 2000-naturtyp finns en lista på **typiska arter**. Dessa används för att bedöma ett områdes bevarandestatus. Typiska arter markeras med T efter artnamnet. En typisk art anses i första hand vara relevant för vissa naturtyper, men i praktiken kan många typiska arter även fungera som naturvårdsarter även i andra naturtyper.

Arter som bedöms uppfylla definitionen för naturvårdsart men som inte tillhör någon av ovanstående kategorier markeras med NV efter artnamnet. Sådana arter kan vara mindre allmänna arter eller arter som kan betraktas som indikatorarter men som inte finns redovisade på officiella listor.

### Generellt skyddade biotopskyddsområden

Generellt skyddade biotopskyddsområden är skyddade enligt miljöbalken 7 kap 11§ och bilaga 1 till förordningen om områdesskydd. De flesta generellt skyddade biotopskyddsområdena finns i jordbrukslandskapet (Naturvårdsverket, 2012). Dessa är:

- Allé
- Källa med omgivande våtmark i jordbruksmark
- Odlingsröse i jordbruksmark
- Pilevall
- Småvatten och våtmark i jordbruksmark
- Stenmur i jordbruksmark
- Åkerholme



## Bilaga 2 – Häckfågelinventering i Bergsjön 2023

Naturcentrum AB har på uppdrag av Göteborgs Stads statsbyggnadsförvaltning genomfört en fågelinventering i fyra objekt vid Plutovägen och Stjärnbildsgatan i stadsdelen Bergsjön i Göteborg.

Inventeringen ska ligga till grund för en detaljplan för bostäder.

De inventerade objekten visas och beskrivs kortfattat i figur 1.

Inventeringen har framför allt fokuserat på arter som listas i EU:s fågeldirektiv samt arter som är rödlistade i Sverige (SLU Artdatabanken 2020). Följande förkortningar används för kategorierna i rödlistan som är aktuella för arterna i denna rapport: NT *nära hotad*, VU *sårbar*, EN *hotad* och LC *livskraftig*. Arter som är listade i bilaga 1 i EU:s *fågeldirektiv* har fått beteckningen FD.

### Metodik

Inventeringen omfattade tre besök: 17 april, 18 maj och 1 juni 2023. Inventeringstider och väder framgår av tabell 1. Metoderna följde i princip de som rekommenderas vid förenklad revirkartering av Haas m fl (2015). Samtliga fåglar noterades med häckningskriterium enligt Svensk fågelatlas (Svensson m fl 1999) eller annan aktivitet enligt Artportalen.se.

Tabell 1.

Datum	Tid	Molnighet	Vind	Temp, °C
19 april 2023	08:45–10:30	Klart	Svag NO	+7, +11
18 maj 2023	07:00–09:15	Klart–spridda moln	Vindstill–svag SO	+8, +11
1 juni 2023	08:50–11:15	Klart	Måttlig NO	+13, +15

Vid varje besök genomströvades inventeringsområdet i sin helhet så att alla delar täcktes, intressanta miljöer kontrollerades särskilt. Handkikare användes för att underlätta upptäckt och artbestämning. Inventeringen genomfördes av Jan Uddén, Uddevalla.

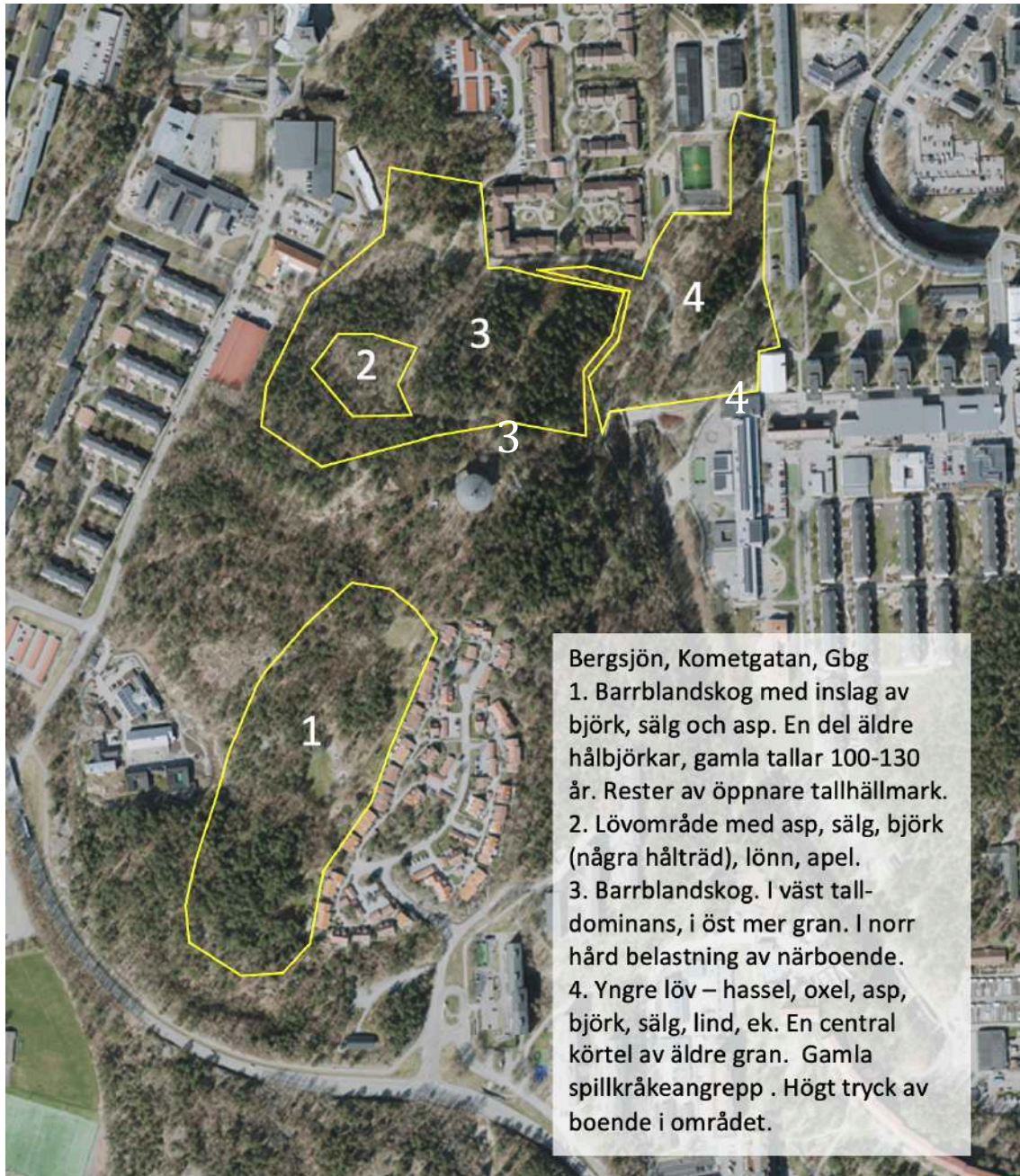
Inför och efter fältarbetet eftersöktes tidigare fynd i området genom sök i Artportalen.se för åren 2000–2023 (hämtat 2023-08-28). Positionsangivelserna i Artportalen är dock inte tillräckligt noggranna för att avgöra i vilka objekt observationerna har gjorts.

### Resultat

Totalt noterades drygt 30 fågelarter med häckningskriterier i objekten under inventeringen (tabell 2). Åtta av dessa arter återfinns på den svenska rödlistan eller i bilaga 1 i EU:s fågeldirektiv: björktrast (NT), duvhök (NT), grönfink (VU), kråka (NT), spillkråka (NT FD), stare (VU), svartvit flugsnappare (NT) och ärtsångare (NT). De presenteras närmare nedan.

Förutom flertalet av ovannämnda arter har ytterligare två arter på den svenska rödlistan rapporterats till Artportalen på lokaler som åtminstone delvis kan ha observerats i objekt 2–4: entita (NT) och grönsångare (NT). De presenteras också närmare nedan.

Resultatet för alla noterade arter återfinns i tabell 2 sist i rapporten.



**Figur 1.** Gul linje markerar inventerade objekt. Objekten är avgränsade efter dominerande biotop.



**Figur 2.** Lokaler i Artportalen som nämns i texten. Cirklarna är ett mått på noggrannhet, men är ofta missvisande. Hos lokalen Bergsjön är noggrannhetscirkelns radie 1,8 km.

### Björktrast NT

Ett par häckade i objekt 1 (figur 1). I Artportalen finns en rapport med häckningskriterier.

SLU Artdatabanken (2020): Björktrast häckar i skogar, ofta i anslutning till odlad mark, i parker och trädgårdar. Den förekommer över hela landet. Antalet reproduktiva individer överstiger gränsvärdet för rödlistning. Utbredningsområdets storlek och förekomstarean överskrider gränsvärdena för rödlistning. En minskning av populationen pågår eller förväntas ske. Baserat på de troligaste värdena hamnar arten i kategorin Nära hotad (NT).

Det svenska beståndet uppskattades 2008 till 740 000 par, varav 40 000 i Västra Götaland (Ottosson m fl 2012). År 2018 beräknades det finnas 533 000 par i Sverige (Wirdheim & Green 2023); med motsvarande utveckling skulle då beståndet i Västra Götaland bestå av 32 000 par 2018.

### Duvhök NT

En hane observerades i objekt 4 vid besöket i april. I objekt 3 och 4 påträffades också ett flertal ringduvor slagna av rovfågel, sannolik duvhök. Inget indikerade att duvhök häckade i de

inventerade objekten 2023, men de slagna duvorna visar att området berörs av ett duvhöksrevir. Det äldre beståndet av gran i objekt 4 är en potentiell häckningsmiljö för duvhök. Aktivitetsområdet för näringssök är stort för duvhök (20–60 km<sup>2</sup>, SLU Artdatabanken 2020).

SLU Artdatabanken (2020): Duvhök häckar uteslutande i barr- eller blandskog från Skåne till Norrbotten samt på Öland och Gotland. Arten bygger stora risbon i mogna eller gamla träd. Födan utgörs av små till medelstora fåglar och däggdjur. Utbredningsområdets storlek och förekomstarean överskrider gränsvärdena för rödlistning. En minskning av populationen pågår eller förväntas ske. Minskningen avser kvalitén på artens habitat och antalet reproduktiva individer. Baserat på de troligaste värdena hamnar arten i kategorin Nära hotad (NT).

Det svenska beståndet uppskattades 2008 till 7 600 par, varav 600 i Västra (Ottosson m fl 2012). År 2018 beräknades det fortfarande finnas lika många par i Sverige (Wirdheim & Green 2023), trots ovanstående angivna minskning.

#### **Entita NT**

Arten noterades inte under inventeringen 2023. I Artportalen finns dock två rapporter från lokalen Kvadrantgatan (1 sjungande 11 april 2007, 1 hörd 10 september 2021; figur 2). Lämplig miljö för entita finns i objekt 2 och 4. Entitan är kvar i reviret året om, revirstorcken är 4–5 ha (SLU Artdatabanken 2020).

SLU Artdatabanken (2020): Entita häckar i löv- och blandskog. Den förekommer i södra Sverige norrut till mellersta Dalarna–Gästrikland. Den saknas på Gotland. Entita bedömdes som LC 2015 men populationsminskningen de senaste 10 åren innebär att kriterierna för NT blir uppfyllda. Antalet reproduktiva individer överstiger gränsvärdet för rödlistning. Utbredningsområdets storlek och förekomstarean överskrider gränsvärdena för rödlistning. En minskning av populationen pågår eller förväntas ske. Baserat på de troligaste värdena hamnar arten i kategorin Nära hotad (NT).

Det svenska beståndet uppskattades 2008 till 120 000 par, varav 20 000 i Västra Götaland (Ottosson m fl 2012). År 2018 beräknades det finnas 90 000 par i Sverige (Wirdheim & Green 2023); med motsvarande utveckling skulle då beståndet i Västra Götaland bestå av 15 000 par 2018.

#### **Grönfink EN**

Ett revir vardera noterades i objekt 1 och objekt 2 (figur 1). I Artportalen finns elva rapporter med häckningskriterier.

Grönfink häckar i skogsbryn, enbackar, buskmarker, parker och trädgårdar. Den förekommer i större delen av landet. Arten rödlistades 2020 på grund av den mycket kraftiga minskningen de senaste 10 åren, orsakad av en sjukdom, som innebär att den uppfyller kriterierna för starkt hotad (EN). Antalet reproduktiva individer överstiger dock gränsvärdet för rödlistning. Se SLU Artdatabanken (2020).



Det svenska beståndet uppskattades 2008 till 660 000 par, varav 100 000 i Västra Götaland (Otto-  
tsson m fl 2012). År 2018 beräknades det finnas 211 000 par i Sverige (Wirdheim & Green  
2023); med motsvarande utveckling skulle då beståndet i Västra Götaland bestå av 32 000 par  
2018.

### **Grönsångare NT**

Arten noterades inte under inventeringen 2023. I Artportalen finns dock tio rapporter fördelade  
på lokalerna Vattentornet, Bergsjön och Rymdorget som kan beröra objekten som inventerades  
2023 (figur 2). Alla rapporterna utom en är från 2009–2012; som mest fyra sjungande 23 och 29  
maj 2010, den senaste rapporten var två sjungande 20 maj 2021.

SLU Artdatabanken (2020): Grönsångare häckar i högstammig skog, främst lövskog men även i  
granskog, i regel utan kraftigare undervegetation. Den förekommer i södra och mellersta Sverige  
samt i Norrlands kustland norrut till Norrbotten. Grönsångare har tidigare bedömts som LC men  
populationsminskningen de senaste 10 åren innebär att kriterierna för NT blir uppfyllda. Antalet  
reproduktiva individer överstiger gränsvärdet för rödlistning. Utbredningsområdets storlek och  
förekomstarean överskrider gränsvärdena för rödlistning. Baserat på de troligaste värdena ham-  
nar arten i kategorin Nära hotad (NT).

Det svenska beståndet uppskattades 2008 till 220 000 par, varav 24 000 i Västra Götaland (Ot-  
tsson m fl 2012). År 2018 beräknades det finnas 167 000 par i Sverige (Wirdheim & Green  
2023); med motsvarande utveckling skulle då beståndet i Västra Götaland bestå av 18 000 par  
2018.

### **Kråka NT**

Ett par vardera noterades i objekt 1 och objekt 4 (figur 1).

SLU Artdatabanken (2020): Kråka häckar mest i anslutning till odlad mark. Den förekommer i  
hela Sverige, även i ytterskärgården och i fjällen, och har tidigare bedömts som LC. Populations-  
minskningen de senaste 18 åren innebär emellertid att kriterierna för NT blir uppfyllda. Antalet  
reproduktiva individer överstiger gränsvärdet för rödlistning. Utbredningsområdets storlek och  
förekomstarean överskrider gränsvärdena för rödlistning. En minskning av populationen pågår  
eller förväntas ske. Minskningen avser antalet reproduktiva individer. De skattade värdena som  
bedömningen baserar sig på ligger alla inom intervallet för kategorin Nära hotad (NT).

Det svenska beståndet uppskattades 2008 till 180 000 par, varav 13 000 par i Västra Götaland  
(Otto-  
tsson m fl 2012). År 2018 beräknades det finnas 145 000 par i Sverige (Wirdheim & Green  
2023); med motsvarande utveckling skulle då beståndet i Västra Götaland bestå av 10 000 par  
2018.

### **Spillkråka NT FD**

En spelande individ noterades i objekt 3 vid besöket i april. Där fanns också ett gammalt bohål  
och gott om hackmärken efter födosök av spillkråka. Varje par utnyttjar 400–1 000 hektar skog

beroende på skogens kvalitet (SLU Artdatabanken 2020). I optimal biotop finns dock betydligt tätare populationer (ett par/100 ha).

SLU Artdatabanken (2020): Spillkråka lever i barr- eller blandskog men även i ren lövskog (bokskog). Bohål mejslas ut i träd med stamdiameter i brösthöjd på minst 30–40 cm stamdiameter. Den förekommer från Skåne norrut till Norrbotten–Lule lappmark. Antalet reproduktiva individer överstiger gränsvärdet för rödlistning. Utbredningsområdets storlek och förekomstarean överskrider gränsvärderna för rödlistning. En minskning av populationen pågår eller förväntas ske. Minskningen avser kvalitén på artens habitat (minskad tillgång på lämpliga bo- och födotråd, minskad födotillgång) och antalet reproduktiva individer. Baserat på de troligaste värdena hamnar arten i kategorin Nära hotad (NT).

Spillkråkan är listad i bilaga 1 i fågeldirektivet SLU Artdatabanken (2020).

Det svenska beståndet uppskattades 2008 till 29 000 par, varav 2 300 par i Västra Götaland (Otto-  
sson m fl 2012). År 2018 beräknades det finnas 24 000 par i Sverige (Wirdheim & Green 2023);  
med motsvarande utveckling skulle då beståndet i Västra Götaland bestå av 1 900 par 2018.

#### **Stare VU**

En sjungande individ noterades i objekt 1 vid besöket i april (figur 1). I Artportalen finns sex rapporter med häckningskriterier. I Artportalen finns sex rapporter med häckningskriterier.

SLU Artdatabanken (2020): Stare häckar huvudsakligen i anslutning till odlad mark. Den förekommer över större delen av landet. Arten har successivt minskat i antal under en mycket lång tid. Antalet reproduktiva individer överstiger gränsvärdet för rödlistning. Utbredningsområdets storlek och förekomstarean överskrider gränsvärderna för rödlistning. En minskning av populationen pågår eller förväntas ske. Minskningen avser kvalitén på artens habitat och antalet reproduktiva individer. Baserat på de troligaste värdena hamnar arten i kategorin Sårbar (VU).

Det svenska beståndet uppskattades 2008 till 640 000 par, varav 150 000 par i Västra Götaland (Otto-  
sson m fl 2012). År 2018 beräknades det finnas 400 000 par i Sverige (Wirdheim & Green 2023);  
med motsvarande utveckling skulle då beståndet i Västra Götaland bestå av 95 000 par 2018.

#### **Svartvit flugsnappare NT**

Ett revir vardera noterades i objekt 1, 3 och 4. (figur 1). I Artportalen finns tio rapporter med häckningskriterier.

SLU Artdatabanken (2020): Svartvit flugsnappare häckar i löv- och blandskog samt i trädgårdar och parker. Den förekommer i större delen av landet. Arten har tidigare bedömts som LC men populationsminskningen de senaste 10 åren innebär att kriterierna för NT blir uppfyllda. Antalet reproduktiva individer överstiger gränsvärdet för rödlistning. Utbredningsområdets storlek och förekomstarean överskrider gränsvärderna för rödlistning. En minskning av populationen pågår eller förväntas ske. Baserat på de troligaste värdena hamnar arten i kategorin Nära hotad (NT).



Det svenska beståndet uppskattades 2008 till 1 400 000 par, varav 100 000 par i Västra Götaland (Ottooson m fl 2012). År 2018 beräknades det finnas 1 122 000 par i Sverige (Wirdheim & Green 2023); med motsvarande utveckling skulle då beståndet i Västra Götaland bestå av 80 000 par 2018.

### Ärtsångare NT

En sjungande individ noterades i objekt 1 vid besöket i juni (figur 1). I Artportalen finns fyra rapporter med häckningskriterier.

SLU Artdatabanken (2020): Ärtsångare häckar i skogsbryn, buskmarker och trädgårdar. Den förekommer i hela landet norrut till Jämtland - Norrbotten samt sällsynt i Åsele och Lycksele lappmark. Arten har tidigare bedömts som LC men populationsminskningen de senaste 10 åren innebär att kriterierna för NT blir uppfyllda. Antalet reproduktiva individer överstiger gränsvärdet för rödlistning. Utbredningsområdets storlek och förekomstarean överskrider gränsvärdena för rödlistning. En minskning av populationen pågår eller förväntas ske. Minskningen avser antalet reproduktiva individer. Baserat på de troligaste värdena hamnar arten i kategorin Nära hotad (NT).

Det svenska beståndet uppskattades 2008 till 250 000 par, varav 34 000 par i Västra Götaland (Ottooson m fl 2012). År 2018 beräknades det finnas 145 000 par i Sverige (Wirdheim & Green 2023); med motsvarande utveckling skulle då beståndet i Västra Götaland bestå av 20 000 par 2018.

### Referenser

- Haas, F., Ottvall, R., Green, M. 2015. Metodkatalog för fågelinventering vid Vattenfalls vindkraftsprojekt. Vattenfall. [https://group.vattenfall.com/se/contentassets/7c33031e139b43908a6e22ba845d2e34/sverige/hallbarhet/rapporter/metodkatalog\\_for\\_fagelinventering\\_2015\\_10\\_06.pdf](https://group.vattenfall.com/se/contentassets/7c33031e139b43908a6e22ba845d2e34/sverige/hallbarhet/rapporter/metodkatalog_for_fagelinventering_2015_10_06.pdf)
- Naturvårdsverket. 2009. Handbok för artskyddsförordningen. Del 1. Fridlysning och dispenser. Handbok 2009:2. Naturresursavdelningen. <https://www.naturvardsverket.se/globalassets/media/publikationer-pdf/0100/978-91-620-0160-5.pdf>
- Ottooson, U., Ottvall, R., ElMBERG, J., Green, M., Gustafsson, R., Haas, F., Holmqvist, N., Lindström, Å., Nilsson, L., Svensson, M., Svensson, S. & Tjernberg, M. 2012. Fåglarna i Sverige – antal och förekomst. SOF, Halmstad.
- SLU Artdatabanken. 2020. Artfakta. <https://artfakta.se> (hämtad 20 augusti 2023)
- Svensson, S., Svensson, M. & Tjernberg, M. 1999. Svensk fågelatlas. Vår Fågelvärld, supplement 31, Stockholm.
- Wirdheim, A. & Green, M. 2023. Sveriges fåglar 2022. BirdLife Sverige – Sveriges Ornitologiska Förening, Halmstad. [https://cdn.birdlife.se/wp-content/uploads/2023/01/Sverigesfaglar\\_2022\\_final\\_LD.pdf](https://cdn.birdlife.se/wp-content/uploads/2023/01/Sverigesfaglar_2022_final_LD.pdf)

**Tabell 2.** Antalet par, häckningar och individer registrerade vid inventeringen 2023. Kursiv stil innebär att arten inte noterats med häckningskriterier utan varit födosökande eller överflygande. Sj: sjungande individ, häck: konstaterad häckning, x: arten noterad i objektet.

		Datum				Objekt			
		17-apr	18-maj	01-juni		1	2	3	4
Bivråk			1 sträck			x			
Björktrast	NT		1 par häck			x			
Blåmes		2 sj.	3	2		x	x	x	x
Bofink		2 sj.	5 sj.	9		x	x	x	x
Duvhök	NT	1 hane							x
Fiskmåsa	NT		6	6		x			
Gransångare		2 sj.	2 sj.	3 sj.		x	x	x	
Grå flugsnappare				2 sj.				x	
Gråsiska				1 sj.		x			
Gråtrut	VU	2	2			x			
Grönfink	EN	1 par	1	2		x	x		
Grönsiska		1 sj.	1	1		x		x	
Gärdsmyg		3 sj.	4 sj.	3		x	x	x	x
Hussvala	VU			2					x
Kaja			4			x			
Koltrast		5	6	8		x	x	x	x
Kråka	NT	2 par		1 par		x			x
Kungsfågel			1 par häck	1				x	
Lövsångare			5 sj.	4 sj.		x	x	x	x
Nötväcka		4 sj.	2 sj.	2		x	x	x	
Pilfink			2						x
Ringduva		2 spel	4 spel	4		x	x	x	x
Rödhake		3 sj.	3 sj.	3		x	x	x	x
Rödstjärt		1 sj.				x			
Skata		1	2	2		x			x
Spillkråka	NT FD	1 spel						x	
Stare	VU	1 sj.				x			
Större hackspett		2 par	1 par häck	3		x		x	x
Svarthätta			5 sj.	4 sj.		x	x		x
Svartmes		2 sj.	1 sj.			x		x	
Svartvit flugsnappare	NT		2 sj.	3 sj.		x		x	x
Sädesärla				2		x			
Talgoxe		2 sj.	3	5		x	x	x	x
Taltrast		2 sj.	1 sj.	3		x			
Tofsmes		1 sj.				x			
Trädgårdssångare				2 sj.			x	x	
Trädkrypare			1 sj.	1 par häck				x	

